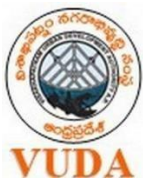


కార్యనిర్వాహక సారాంశం (ఎగ్జిక్యూటివ్ సమ్మరీ)

సెప్టెంబర్ 2020



మాస్టర్ ప్లాన్, వివరాల రూపకల్పన మరియు 380 ఎకరాల కైలాసగిరి హిల్ టాప్ పార్క్ యొక్క పునర్నిర్మాణం మరియు పునర్నిర్మాణ పనుల పర్యవేక్షణ కోసం కన్సల్టెన్సీ సేవలు



1. పరిచయం

విశాఖపట్నం నగరం సహజమైన బీచ్లు మరియు సుందరమైన ప్రకృతి దృశ్యాలతో పాటు గొప్ప సాంస్కృతిక మరియు చారిత్రక వారసత్వానికి ప్రసిద్ధి చెందింది. నగరం గొప్ప వృక్షజాలం మరియు జంతుజాలం, చిన్న కొండలతో నిర్మితమైన సుందరమైన బీచ్ లతో మత సమరస్యానికి పతీకగా సాంస్కృతిక ప్రాముఖ్యత సంతరించుకున్న నగరంగా ఆవిష్కరించబడింది.

కైలాసగిరి నగరంలోని ప్రసిద్ధ పర్యాటక ఆకర్షణ. దీనిని విశాఖపట్నం పట్టణ అభివృద్ధి అధికారిటీ పర్యాటక కేంద్రంగా అభివృద్ధి పరచి ప్లాస్టిక్ రహిత జోను గా ప్రకటించింది. ఈ పార్క్ 360 అడుగుల ఎత్తైన కొండపై ఉంది. ఇది ప్రశాంతమైన పరిసరాల యొక్క విశాల విస్తృత దృశ్యాన్ని మీకు అందిస్తుంది. కైలాసగిరి పిక్నిక్ స్పాట్ గా మరియు వారాంతల్లో విహారించ గల ప్రదేశంగా అభివృద్ధి చెందుతోంది. ఇది పచ్చని మైదానాలు, పొదలు మరియు చెట్లను కలిగి ఉన్న 129 హెక్టార్ల విస్తీర్ణంలో ఉంది. విశాఖపట్నం నగరం పచ్చదనం మరియు కైలాసగిరి శిఖరపు అంచుల నుండి సులభంగా అందంగా కనిపిస్తాయి. పర్యటకులు రోప్ వే సౌకర్యం ద్వారా కొండ మీదకు వెళ్లవచ్చు. హిల్ టాప్ పార్క్ ను ప్రతి సంవత్సరం పది లక్షల మంది పర్యాటకులు సందర్శిస్తారని అంచనా. ఆంధ్రప్రదేశ్ ప్రభుత్వం 2003 లో కైలాసగిరిని ఉత్తమ పర్యాటక ప్రదేశంగా ప్రకటించింది.

1.1 ప్రాజెక్ట్ నేపథ్యం :

2014 సం. అక్టోబరు నెలలో సంభవించిన హుద్-హుద్ తుఫాన్ తాకిడికి విశాఖపట్నం సాగర తీరాన వున్న కైలాసగిరి హిల్ పార్క్ ప్రాంతం భారీ విధ్వంసాన్ని చవిచూసింది. పార్కును అభివృద్ధి పరిచి పునః వైభవాన్ని కల్పించడానికి VMRDA సంస్థ సంకల్పించింది.

భారతదేశంలో ఆంధ్ర ప్రదేశ్ రాష్ట్రంలో ఆంధ్ర ప్రదేశ్ విపత్తు పునరుద్ధరణ ప్రాజెక్టు (ఏ పి) పనుల కోసం భారత ప్రభుత్వం ప్రపంచ బ్యాంకు నుండి రుణం పొందింది మరియు ఆదాయం క్షోణ్ణి భాగాన్ని కన్సల్టింగ్ సేవలకు వర్తింపజేయాలని భావిస్తోంది. ప్రాజెక్ట్ కోసం ప్రాజెక్ట్ ఇంఫ్లిమెంటేషన్ యూనిట్ అయిన విశాఖపట్నం మెట్రోపాలిటన్ రీజియన్ డెవలప్ మెంట్ అధికారిటీ (విఎంఆర్డిఏ) సాయి కన్సల్టింగ్ ఇంజనీర్స్ (SAI Consulting Engineers), సిస్ట్రా గ్రూప్ (కన్సల్టెంట్స్) తో కలిసి ప్రాజెక్ట్ మేనేజ్ మెంట్ కన్సల్టెన్సీ సర్వీసెస్ కోసం “వివరణాత్మక ఇంజనీరింగ్ మరియు నిర్మాణం కోసం” ఎంపిక చేసింది. ప్రపంచ బ్యాంకు మార్గదర్శకాల ప్రకారం వర్క్స్ కాంట్రాక్టుల బిడ్డింగ్ పత్రాలను తయారు చేయడం మరియు సేకరణ ప్రక్రియలో మద్దతుతో సహా విశాఖపట్నం లోని కైలాసగిరి హిల్ పార్క్ అభివృద్ధి పనుల పర్యవేక్షణ సహకారం మొదలగునవి ఈ కన్సల్టెన్సీ భాద్యత.

1.2 లక్ష్యాలు:

ప్రాజెక్ట్ యొక్క సామాజిక అంచనా యొక్క ప్రధాన లక్ష్యం క్రింది విధంగా ఉంది:-

- ప్రాజెక్ట్ ప్రాంత జనాభా యొక్క ప్రస్తుత సామాజిక ఆర్థిక పరిస్థితులపై అవగాహన కల్పించడం.
- ప్రతిపాదిత ప్రాజెక్ట్ యొక్క సంభావ్య సామాజిక ఆర్థిక సానుకూల మరియు ప్రతికూల ప్రభావాలను గుర్తించడం.
- సానుకూల ప్రభావాలను పెంచడానికి మరియు ప్రతికూల ప్రభావాలను తగ్గించడానికి లేదా నివారించడానికి సాధించగల ఉపశమన చర్యలను అభివృద్ధి చేయడం
- నిర్వహణ మరియు పర్యవేక్షణ అభివృద్ధి పరచడం.

1.3 ప్రాజెక్ట్ ప్రదేశం :

కైలాసగిరి కొండ విశాఖపట్నం విమానాశ్రయం నుండి 20 కి.మీ. మరియు విశాఖపట్నం రైల్వేస్టేషన్ నుండి 15 కి.మీ. ఇది భారతదేశ తూర్పు తీరంలో ఆంధ్రప్రదేశ్ రాష్ట్రంలోని విశాఖపట్నం జిల్లాలో ఉంది. 129 హెక్టార్లు ఉన్న ప్రాజెక్ట్ సైట్ యొక్క పరిధి, దాని స్థాన పటంతో పాటు చిత్రంలో చూపబడింది. కొండ యొక్క ఉత్తర భాగంలో ఉన్న పోలీస్ క్వార్టర్స్ రహదారి నుండి కైలాసగిరి ఘాట్ రోడ్ ద్వారా ఈ ప్రదేశం చేరుకోవచ్చు. ఇది కొండ యొక్క తూర్పు వైపున ఉన్న బీమిలి బీచ్ రోడ్ ను కలుస్తుంది.

Figure 1. Location Map of Kailasagiri Hill Park



1.4 విపత్తు & ప్రకృతి వైపరీత్యాలు :

విశాఖపట్నం బంగాళాఖాతానికి సమీపంలో ఉండటం వల్ల తుఫానులు తరచుగా వస్తుంటాయి. ఉష్ణమండల తుఫానులు సాదరణంగా వర్షాకాలం ముందు (ఏప్రిల్-మే) మరియు పోస్ట్ ఋతుపవనాల (అక్టోబరు-డిసెంబర్) సమయంలో సంభవిస్తాయి. విశాఖపట్నం నగరం (1877-2013) లో (యుఎన్డిపి, జులై) మొత్తం 44 తుఫానులు 150 కిలోమీటర్ల వేగంతో ప్రయాణించాయి నగరం 200 కిలోమీటర్ల వేగంతో మరియు 3 మీటర్ల ఎత్తుతో “హుద్దుద్” అనే తుఫానును ఎదుర్కొంది. ఖగోళ ఆటుపోట్లకు 1.4 మీ. గరిష్ట తుఫాను గా నమోదైంది. ఈ తుఫాను 2014 అక్టోబర్ 12 న విశాఖపట్నం సమీపంలో ఉన్న వ్యవసాయం, ఉద్యాన, మత్స్య, పశువులు, రోడ్లు, సమాచార వ్యవస్థ, భవనాలు, నీటి సరఫరా వంటి మౌలిక సదుపాయాలను ప్రభావితం చేసింది.

ఈ నగరం ముఖ్యంగా ఇటీవల కాలంలో తీవ్రంగా తుఫాను గాలులను ఎదుర్కొంది.

- ❖ నవంబర్ 1998 లో 143కి.మీ. వేగంతో పెను తుఫాను సంభవించింది.
- ❖ అక్టోబర్ 1985 లో, 93 కి.మీ. వేగంతో తీవ్రమైన తుఫాను సంభవించింది.
- ❖ జూన్ 1996 లో 84 కి.మీ. వేగంతో మరొక తుఫాను సంభవించింది.

1.5 ఉన్న భూభాగంలో అనుమతించదగిన ఉపయోగాలు:

విశాఖపట్నం మెట్రోపాలిటన్ రిజియన్ డెవలప్ మెంట్ ఆథారిటీ (విఎంఆర్డిఏ) ఆమోదించిన మండల అభివృద్ధి ప్రణాళిక 2021 ప్రకారం చిన్నగదిలి గ్రామ సర్వే నంబర్ 150 లో ఉన్న కైలాసగిరి కొండను వినోదభరితమైన భూ వినియోగం అని పిలుస్తారు.

1.6 కైలాసగిరి పునరుద్ధరణ మాస్టర్ ప్లాన్:

ఆధారిత సైట్ అంచనా, ప్రస్తుత సైట్ పరిస్థుతులు, ప్రాథమిక మరియు ద్వితీయ వనరుల నుండి డేటా అధ్యయనాలు, వాటాదారుల సంప్రదింపులు, వివిధ లైన్ విభాగాలతో చర్చలు, VMRDA సాంకేతిక కమిటీ ప్రకారం కన్సల్టెంట్స్ కైలాసగిరి హిల్ టాప్ పార్క్ యొక్క పునరాభివృద్ధికి మాస్టర్ ప్లాన్ ను రూపొందించారు. క్లయింట్, వాటాదారులు మరియు ఆర్థిక యంత్రాంగం అభిప్రాయాల నుండి అధ్యయనాలు, సర్వేలు, విశ్లేషణ ఆధారంగా కన్సల్టెంట్స్ ఈ క్రింది ప్రమాణాలను అనుసరించి తుది మాస్టర్ ప్లాన్ (final Master Plan) ను రూపొందించారు.

- ట్రాఫిక్ ను క్రమపద్ధతిలో నియంత్రించడానికి పార్కింగ్ ప్రాంతాన్ని పునర్వ్యవస్థీకరించడం
- అదనపు యుటిలిటీల పంపిణీ
- ఉద్యాన మార్గం లో కొత్త కార్యకలాపాల పరిచయం
- ఇప్పటి వరకు ఉన్న కార్యకలాపాలను మెరుగు పరచడం
- శిథిలావస్థలో ఉన్న వాటిని తొలగించడం
- పార్క్ ప్రదేశమంతా కొత్త మెరుగైన సౌకర్యాలను పునరుద్ధరించడం.

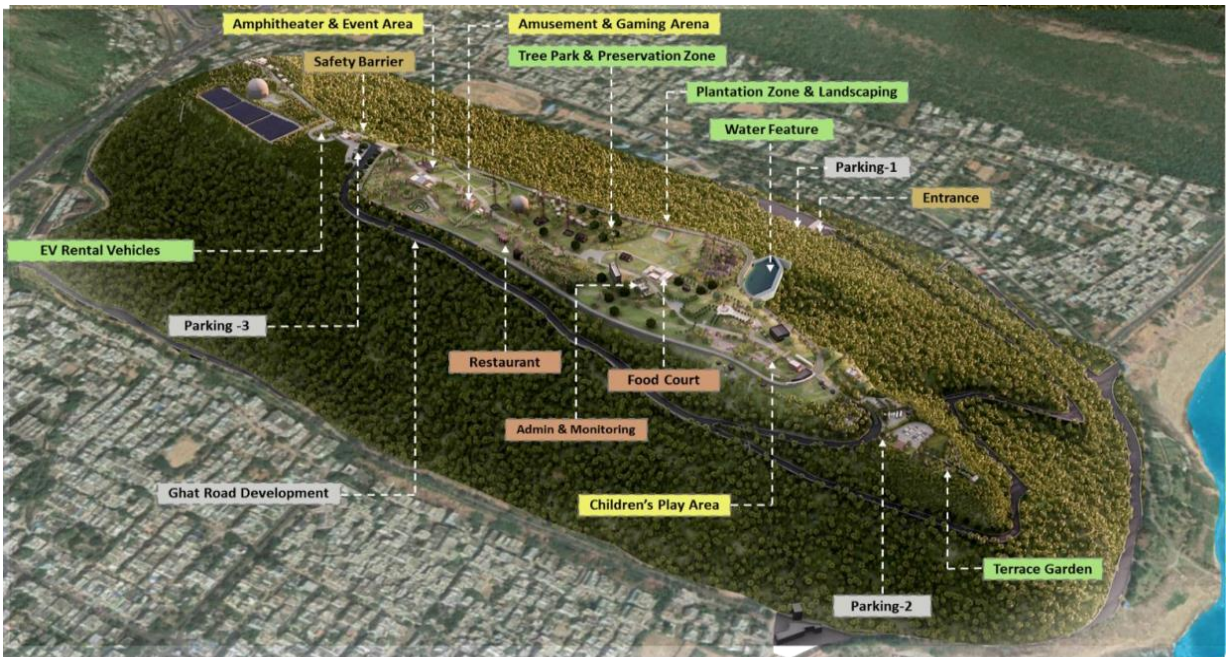
2. ప్రాజెక్ట్ వివరణ:

కైలాసగిరి హిల్ పార్క్ ను ప్రపంచ స్థాయి పర్యాటక కేంద్రంగా పునరాభివృద్ధి చేయాలని ప్రతిపాదిత ప్రాజెక్ట్ లక్ష్యంగా పెట్టుకుంది.

2.1 ఫైనల్ మాస్టర్ ప్లాన్:

రూపొందించిన మాస్టర్ ప్లాన్ చురుకైన మరియు నిష్క్రియాత్మక వినోద సౌకర్యాల మిశ్రమం, ఇది అన్నీ వయసుల పార్క్ వినియోగదారులను నిమగ్నం చేస్తుంది మరియు ఆకర్షిస్తుంది. మాస్టర్ ప్లాన్ సూత్రీకరణ ప్రక్రియలో, కైలాసగిరి హిల్ పార్క్ ను ప్రపంచ స్థాయి గమ్య స్థానంగా మార్చాలని కీలకమైన వాటాదారులలో బలమైన కోరిక ఉందని వివిధ చర్చలు మరియు వాటాదారుల సంప్రదింపుల నుండి స్పష్టమైనది. హిల్ పార్క్ యొక్క పాత్ర మరియు కొత్త సౌకర్యాలను ప్రవేశపెట్టటప్పుడు దానిని నిలుపుకోవడం.

Figure 2. Proposed Master Plan



2.2 ప్రతిపాదించబడిన ప్రాజెక్టు విభాగాలు:

<p>0 రెక్లియేషనల్ యాక్టివిటీస్ లాండ్ స్కేప్</p> <ul style="list-style-type: none"> • యాంపీ థియేటర్ • అమ్యూజ్మెంట్ పార్క్ & గెమింగ్ అరెనా • చిల్డ్రన్స్ ప్లే జోన్ 	<p>0 తోటల అభివృద్ధి</p> <ul style="list-style-type: none"> • స్ట్రీట్ ఫర్నిచర్ & హార్డ్ వేర్ • ప్రకృతి దృశ్యాలు • డెవలప్మెంట్ ఆఫ్ అవెన్యూ • కొత్త మార్గాలు సిటీటింగ్ ఏరియా 	<p>0 ట్రాఫిక్ సంబంధిత</p> <ul style="list-style-type: none"> • పార్కింగ్ మెరుగుదలలు • ప్రతిపాదిత పార్కింగ్ • పర్యావరణ ప్రతిపాదనలు స్నేహపూర్వక వాహనాలు (EV) • షూట్ రోడ్ నిర్మాణం
<p>0 EN ప్రయోజనాలు</p> <ul style="list-style-type: none"> • ఫుడ్ కోర్ట్ ఏరియా • Washrooms • సేవక చిన్న దుకాణాలను • వాటర్ ఫౌంటెన్లు 	<p>0 V పర్యావరణం</p> <ul style="list-style-type: none"> • చిన్న నీటి సృష్టి శరీరాలు • సౌర లైటింగ్ • ప్రీజర్వేషన్ జోన్ & ట్రీ పార్క్ • ఆకుపచ్చ సృష్టి మార్గాలు 	<p>0 F సెస్టి & ఇంప్రూవ్మెంట్</p> <ul style="list-style-type: none"> • ప్రధాన ద్వారం • దృక్కోణాలు • టాయ్ ట్రైన్ బూమ్ అడ్డంకులు • నీటి సరఫరా, పారుదల & ఎన్డబల్యూఎం

3. సామాజిక ప్రభావం పై అంచనా

3.1 సామాజిక స్క్రీనింగ్ :

గణనీయమైన ప్రతికూల సామాజిక ప్రభావాలతో ప్రాజెక్టుల అమలును నిరోధించడానికి ప్రతిపాదిత ప్రాజెక్ట్ యొక్క అన్ని ప్రాజెక్ట్ భాగాలు మొదట సామాజిక పరీక్షకు లోబడి ఉంటాయి. “సోషల్ స్క్రీనింగ్” యొక్క ఉద్దేశ్యం ఒక నిర్దిష్ట ఉప ప్రాజెక్ట్ యొక్క డిగ్రీ మరియు విస్తారమైన సామాజిక ప్రభావాల గురించి ప్రాథమిక ఆలోచనను పొందడం తరువాత సామాజిక అంచనా యొక్క అవసరాన్ని అంచనా వేయడానికి ఇది ఉపయోగించబడుతుంది.

3.2 ప్రాజెక్ట్ ప్రాంతం యొక్క పునర్నియోగ సర్వే:

కన్సల్టెంట్స్ ఆగస్టు, సెప్టెంబర్ మరియు డిసెంబర్ - 2017 నెలల్లో నిఘా సర్వే నిర్వహించారు. నిఘా అధ్యయనం ద్వారా వివిధ కార్యకలాపాల మండలాలు గుర్తించబడ్డాయి మరియు గరిష్ట వినియోగం ఉన్న ప్రాంతాలను మరియు క్రింద లేని ప్రాంతాలను అర్థం చేసుకోవడానికి కొండలోని వివిధ ప్రాంతాలలో ఫుట్ పాల్ నమూనాను గుర్తించారు. వాంఛనీయ వినియోగం.

ప్రాజెక్ట్ ప్రదేశ పరిస్థితులను అర్థం చేసుకోవడానికి SAI బృందం ప్రాజెక్ట్ ప్రదేశాన్ని సందర్శించింది. ఈ ప్రాంతం యొక్క ప్రాథమిక సామాజిక - ఆర్థిక మరియు సాంస్కృతిక నేపథ్యం అధ్యయనం జరుగుతున్న ప్రాంతాలలో మౌలిక సదుపాయాలను పరిస్థితులను అన్వేషించడానికి ఈ బృందం ప్రయత్నించింది.

3.3 ఇంపాక్ట్ ప్రాంతాన్ని నిర్వచించడం:

కైలాసగిరి కొండ వద్ద ఉన్న కార్యచరణ నమూనాను పరిశీలిస్తే, అక్కడ రెండు ప్రధాన సమూహాల వాటాదారులు:-

కైలాసగిరి హిల్ పార్క్ ను సందర్శించే పర్యాటకులు

వికేతలు వ్యాపారం నిర్వహిస్తున్నారు

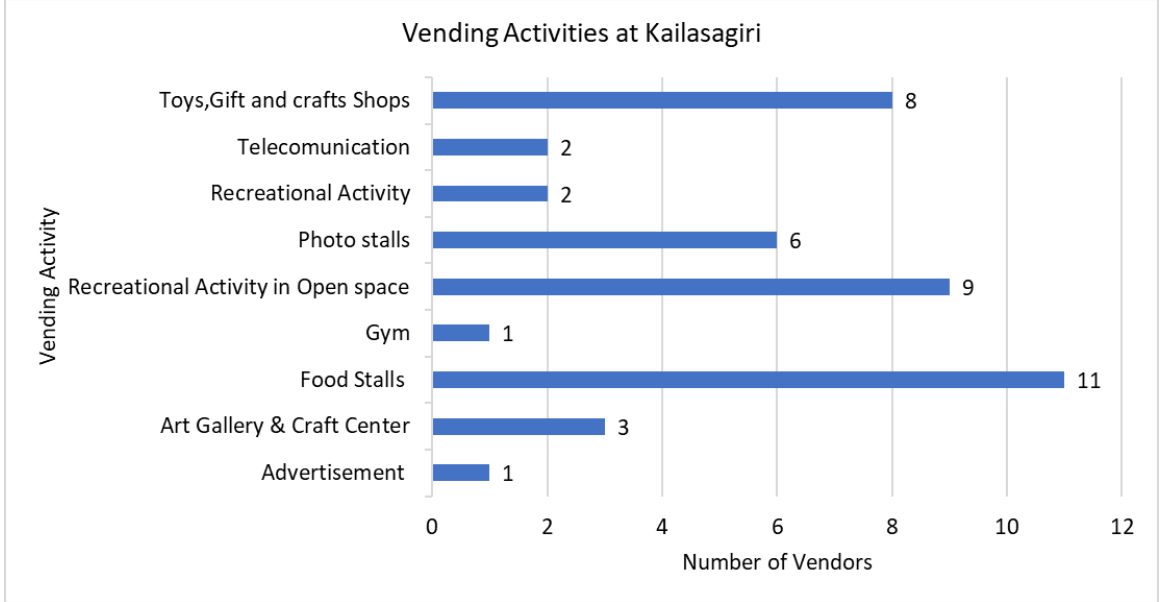
పునరాభివృద్ధి మాస్టర్ ప్లాన్ అమలులో ముఖ్యమైన కార్యకలాపాలు కూల్చివేత, తవ్వకం, సౌకర్యాలు మరియు వినియోగాలను పునర్నిర్మించడం మరియు ఇది పర్యాటకులను మరియు అమ్మకం దారులను తాత్కాలికంగా ప్రభావితం చేస్తుంది.

3.4 వెండింగ్ చర్యలు:

కైలాసగిరిలో విక్రయ కార్యకలాపాలలో ఎక్కువ భాగం ఫుడ్ స్టాల్స్, బ్యాలనింగ్, హార్స్ రైడింగ్ వంటి బహిరంగ ప్రదేశాల్లో వినోద కార్యకలాపాలు మరియు క్రింద ఉన్న చిత్రంలో చార్ట్ సూచిస్తుంది. పునరాభివృద్ధి మాస్టర్

ప్లాన్ తయారు చేసే సమయంలో కైలాసగిరి హిల్ పార్క్ లో చురుకుగా ఉన్న అమ్మకం దారుల వివరాలు వారి ఒప్పందంలో పేర్కొన్న విధంగా వ్యాపారాన్ని నిర్వహించడానికి విఎంఆర్డిఏ (VMRDA) కేటాయించిన ప్రాంతాలతో పాటు జాబితా చేయబడింది.

Figure 3. Sample Opinion Survey From



3.5 లబ్ధిదారుల అభిప్రాయ సేకరణ (స్ట్రక్ హోల్డర్ కన్సల్టేషన్) :

కైలాసగిరి హిల్ పార్క్ ను VMRDA మాస్టర్ ప్లాన్ 2020 లో వినోదభరితమైన భూ వినియోగం వలె వర్గీకరించారు మరియు ఇది ప్రతిపాదిత మాస్టర్ ప్లాన్ లో వినోదభరితమైన భూ వినియోగంగా ఉంచబడింది. VMRDA రిజిస్టర్ ప్రకారం సుమారు 43 మంది చిన్న వ్యాపారస్తులు ఉన్నారు మరియు వారి ప్రతినిధులు రెండు ప్రారంభ వాటాదారుల సమావేశాలలో ఉన్నారు, ఇక్కడ మూడు విషయములు చర్చించబడ్డాయి మరియు రెండవ వాటాదారుల సంప్రదింపులు, దీనిలో తుది కాన్సెప్ట్ మాస్టర్ ప్లాన్ వివరించబడింది. ఈ చిన్న వ్యాపారస్తులు కైలాసగిరి హిల్ పార్క్ అభివృద్ధిలో భాగస్వాములుగా భావిస్తారు.

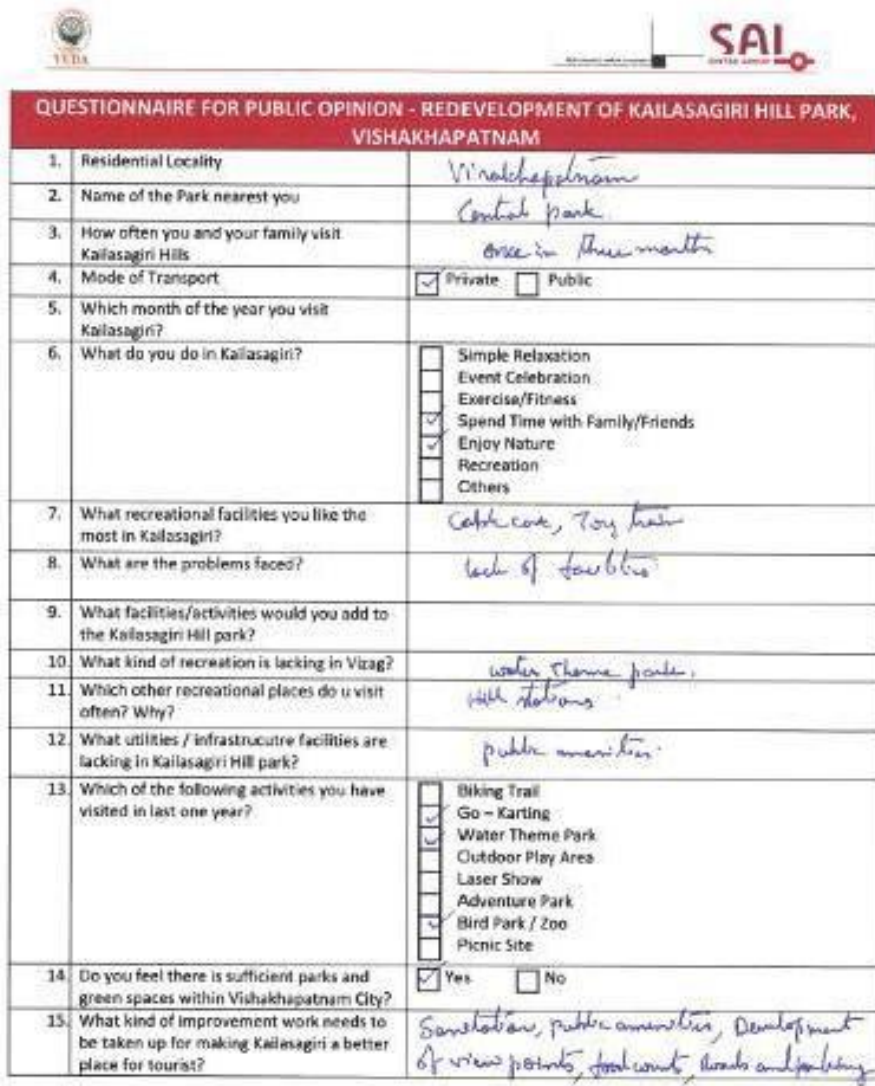
Table 1 : Stakeholder Consultation Meetings

సీ.నెం.	వాటాదారుల	చర్చాంశాలు	అదీకృత ఉనికి వ్యక్తులు
1.	23.12.2017	కైలాసగిరి కొండ పై ప్రస్తుతం ఉన్న సౌకర్యాలు, లక్షణాలకు సంబంధించిన చర్చాంశములపై అధికారులు, వాటాదారులు మరియు తదితరులు సమావేశానికి హాజరవుతారు. అభివృద్ధి కార్యకలాపాలపై అవసరమైన సూచనలు, వీక్షణలు, ప్రతిపాదనలు కైలాసగిరి కొండ పై తీసుకున్నారు.	20 మంది వాటాదారులు సహా వుడా, జివిఎ టీసీ, VSKP ప్రతినిధులు కైలాసగిరి నుండి వికేతలు
2.	05.01.2019	కైలాసగిరి కొండ అభివృద్ధి లో భాగంగా టోటల్ స్టేషన్ సర్వేకు సంబంధించి బ్రీఫింగ్ మొత్తం చేపట్టారు. ఈ ప్రాజెక్ట్ యొక్క మాస్టర్ ప్లాన్ కు సంబంధించి స్నాప్ షాట్ మరియు మాస్టర్ ప్లాన్ యొక్క భాగాలకు సంబంధించిన సూచనల పై చర్చలు జరిగాయి.	కైలాసగిరి నుండి 39 మంది లబ్ధిదారులు ముఖ్యంగా రాజకీయ ప్రతినిధులు, VMRDA, GVMC, APSRTC మరియు చిన్న వ్యాపారస్తుల ప్రతినిధులు

3.6 అభిప్రాయ సర్వే:

కైలాసగిరి హిల్ వంటి పట్టణ ఏర్పాటులో వినోద ప్రాంతం కోసం తగిన మరియు సమర్థవంతమైన డిజైన్ పరిష్కారాన్ని అభివృద్ధి చేయడంలో ప్రాథమికమైన కమ్యూనిటీ పార్టీసిపేషన్ టూల్ లో అభిప్రాయ సర్వే వుంది. కైలాసగిరి కొండ చుట్టూ ఉన్న సందర్శకులు, వినియోగదారులు మరియు సమాజం కైలాసగిరి కొండ యొక్క పునరాభివృద్ధి ఈ ప్రాజెక్టు యొక్క అంతిమ లబ్ధిదారులు మరియు ఇది నిధుల ఏజెన్సీ కి కూడా ప్రధాన ప్రాధాన్యతలలో ఒకటి. అందువల్ల ఇది ముఖ్యంగా కైలాసగిరి కొండ వినియోగదారులతో పరస్పర చర్యల ద్వారా స్థానిక పరిజ్ఞానం, విలువలు మరియు అవసరాలను బాగా అర్థం చేసుకొంది. మరియు విశాఖపట్నం నగరం లో ఇతర ప్రధాన వినోద సౌకర్యాలు హిల్ పార్కుకు సంబంధించిన కమ్యూనిటీ సమస్యలను చేర్చడానికి, రాష్ట్ర మరియు దేశంలోని వివిధ ప్రాంతాల నుండి కైలాసగిరిని సందర్శించే పర్యటకులకు అందుబాటులో ఉన్న మౌలిక సదుపాయాల కల్పనా కోసం ఈ ప్రక్రియ జరిగింది. కైలాసగిరి కొండకు నిర్ణయాత్మక అధికారం వలె వుడా ప్రజల యొక్క పెద్ద అభిప్రాయాన్ని సంపాదించడానికి ఈ ప్రక్రియ కోసం సూచించింది. కొండ అభివృద్ధికి మాస్టర్ ప్లాన్ నుండి నాణ్యమైన డిజైన్ ఫలితంతో స్థానిక సంఘం / కొండ వినియోగదారుల ధృవపథం రూపొందించబడింది.

Figure 4. Sample Opinion Survey From



QUESTIONNAIRE FOR PUBLIC OPINION - REDEVELOPMENT OF KAILASAGIRI HILL PARK, VISHAKHAPATNAM	
1. Residential Locality	Vishakhapatnam
2. Name of the Park nearest you	Central park
3. How often you and your family visit Kailasagiri Hills	once in three months
4. Mode of Transport	<input checked="" type="checkbox"/> Private <input type="checkbox"/> Public
5. Which month of the year you visit Kailasagiri?	
6. What do you do in Kailasagiri?	<input type="checkbox"/> Simple Relaxation <input type="checkbox"/> Event Celebration <input type="checkbox"/> Exercise/Fitness <input checked="" type="checkbox"/> Spend Time with Family/Friends <input checked="" type="checkbox"/> Enjoy Nature <input type="checkbox"/> Recreation <input type="checkbox"/> Others
7. What recreational facilities you like the most in Kailasagiri?	Cafe, car, Toy train
8. What are the problems faced?	Lack of facilities
9. What facilities/activities would you add to the Kailasagiri Hill park?	
10. What kind of recreation is lacking in Vizag?	water theme park
11. Which other recreational places do u visit often? Why?	with stations
12. What utilities / infrastructure facilities are lacking in Kailasagiri Hill park?	public amenities
13. Which of the following activities you have visited in last one year?	<input type="checkbox"/> Biking Trail <input checked="" type="checkbox"/> Go - Karting <input checked="" type="checkbox"/> Water Theme Park <input type="checkbox"/> Outdoor Play Area <input type="checkbox"/> Laser Show <input type="checkbox"/> Adventure Park <input type="checkbox"/> Bird Park / Zoo <input type="checkbox"/> Picnic Site
14. Do you feel there is sufficient parks and green spaces within Vishakhapatnam City?	<input checked="" type="checkbox"/> Yes <input type="checkbox"/> No
15. What kind of improvement work needs to be taken up for making Kailasagiri a better place for tourist?	Sanitation, public amenities, Development of view points, food courts, shops and parking

3.7 సంభావ్య సానుకూల ప్రభావాలు:

ప్రస్తుతం చిన్న వ్యాపారస్తులు కనీస సౌకర్యాలు మరియు స్థల పరిమితులతో పనిచేస్తున్నారు. అలాగే, పార్క్ ప్రాంతంలో అందుబాటులో ఉన్న సౌకర్యాలు చాలా తక్కువ. ఈ మాస్టర్ ప్లాన్ ప్రయత్నాల ద్వారా లబ్ధి దారులు ఎదుర్కొంటున్న సమస్యలు పరిష్కరించబడతాయి. కైలాసగిరి హిల్ పార్కులో దేశవ్యాప్తంగా వినోద ఉద్యానవనాలలో సరికొత్త సౌకర్యాలు మరియు ప్రజా సౌకర్యాలు అందుబాటులో ఉంటాయి.

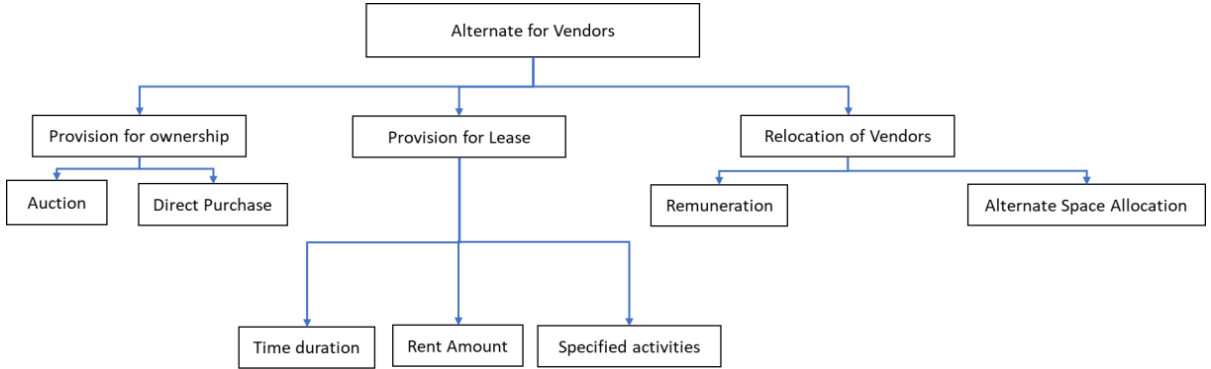
Table 2 Positive Impacts

సీ.నెం.	భాగాలు	సామాజిక - ఆర్థిక ప్రభావం
1	వినోద కార్యకలాపాలు a) అడ్వెంచర్ పార్క్ b) యాంపీ థియేటర్ c) ఆమ్మూజిమెంట్ మరియు గేమింగ్ అరెనా d) చిల్డ్రన్స్ ప్లే జోన్ e) జీర్పింగ్ పార్క్ f) జిప్ లైన్	ఉద్యానవనం పూర్తి పాయింట్స్ ప్రధాన క్రౌడ్ పుల్లరు. సామాజిక సమైఖ్యతలో ఫలితాల కోసం పట్టణ ప్రాంతాలలో బహిరంగ సమావేశాలు కోసం స్థలాన్ని అందించడం. నగరం యొక్క స్థానిక ఆర్థిక వ్యవస్థ tourist పర్యాటక ప్రవాహం పెరుగుదల పెరుగుతుంది.
2	సౌకర్యాలు a) ఫుడ్ కోర్ట్ ప్రాంతాలు b) వాష్ రూమ్ లు c) పరిపాలన మరియు నియంత్రణ కేంద్రం d) తాగునీటి ఫౌంటెన్లు e) కియోస్కులు	బహిరంగ ప్రదేశంలో పర్యటకుల కాల వ్యవధి, స్థానిక బ్రాండ్లు మరియు స్థానిక ఆహారాన్ని ఫుడ్ కోర్ట్ ప్రాంతాలలో వికేతలు ఏర్పాటు చేయడం ద్వారా ప్రజా సౌకర్యాల లభ్యత పెరుగుతుంది.
3	ట్రాఫిక్ & రవాణా a) పార్కింగ్ మెరుగుదలలు b) ప్రతిపాదిత పార్కింగ్ సైట్లు c) పర్యావరణ స్నేహపూర్వక వాహనాల ప్రతిపాదనలు d) ఘాట్ రోడ్ అభివృద్ధి	సరైన పార్కింగ్ సౌకర్యాలు అప్రమత్తమైన పార్కింగ్ మరియు ట్రాఫిక్ రద్దీ తగ్గిస్తాయి. ట్రాఫిక్ రద్దీ ప్రాంతంలో ప్రేక్షకులను మెరుగు పరచడంలో సహాయపడతాయి
4	పర్యావరణ అభివృద్ధి మరియు ప్రకృతి దృశ్యం a) చిన్న వాటర్ బాడీస్ ఏర్పాటుచేయడం b) సౌర లైటింగులు / వీధి లైటింగులు ఏర్పాటుచేయడం c) సంరక్షణ మండలాలు, ట్రీ పార్కులు మరియు ఆకుపచ్చ మార్గాల ఏర్పాటు	పర్యావరణ మెరుగుదల మరియు ల్యాండ్ స్కేపింగ్ అంశాలు పర్యాటకులు చిన్న వాటర్ బాడీస్, గ్రీన్ కవర్, టెర్రస్ తోటలు, వీధి ఫర్నిచర్ మరియు ప్రకృతి దృశ్యాలు వీక్షించడానికి ముఖ్యమైనవి.
5	అభివృద్ధి పనులు a) ప్రధాన ద్వారం b) దృక్కోణాలు c) మార్గాలు d) సంకేతాలు e) శివ-పార్వతి స్టాట్యూ f) రైల్ స్టేషన్ - బూమ్ గేట్ & సిగ్నలింగ్ వ్యవస్థ g) భద్రతా రైలింగ్ మరియు అడ్డంకులు h) ట్రాఫిక్ శాంతింపజేసే చర్యలు i) సౌర ఫెన్సింగ్ j) నీటి సరఫరా, పారుదల మరియు ఘన వ్యర్థ పదార్థాల నిర్వహణ k) నీటిపారుదల	అభివృద్ధి మరియు నిర్వహణ మౌలిక సదుపాయాలు సానుకూలతను సృష్టిస్తాయి పర్యటకులపై ప్రభావాలు (Infrastructure) మౌలిక సదుపాయాలు మెరుగుదల ఆహ్లాదకరమైన అనుభవాన్ని ఇస్తుంది. Infrastructure సరైన మౌలిక సదుపాయాలు మరియు ఏర్పాట్లు యొక్క భావాన్ని సృష్టిస్తాయి స్వంతం.

3.8 సామాజిక నిర్వహణ ప్రణాళిక:

ప్రస్తుతం ఉన్న దుకాణాలను ఖాళీ చేసి, కొత్త నిర్మాణాల నిర్మాణం తర్వాత కూడా లీజు ఒప్పందాలను కొనసాగించాలని వీవీఆర్డీ ప్రతిపాదించింది అదే అమ్మ కందారులను మార్పడం మరియు కైలాసగిరిలో ఉన్న విక్రేతలు కొత్తగా నిర్మించిన నిర్మాణాలలో కొనసాగడానికి ప్రాధాన్యత ద్వారా ప్రయోజనం పొందుతారు. ఏదైనా అదనపు లీజు మొత్తం అద్దె విలువలు ఉంటే అవి వర్తించే నిబంధనల ప్రకారం వ్యాపారులచే చెల్లించబడతాయి. COVID19 పరిస్థితి కారణంగా, ప్రస్తుతం దుకాణాలు మూసివేయబడ్డాయి మరియు లాక్డౌన్ తర్వాత వ్యాపారాన్ని కొనసాగించాలని కోరుకునే చిన్న వ్యాపారులు తాత్కాలికంగా మరొక సురక్షిత ప్రదేశానికి మార్పడానికి అనుమతించబడతారు.

Figure 5. Various Alternatives for Vendors



కైలాసగిరి పార్కులోని దుకాణదారులతో షాపుల వ్యవహారులకు, ఒప్పందానికి VMRDA నిర్ణయాత్మక పాత్రపోషిస్తుంది.

Table 3 Social Management Plan

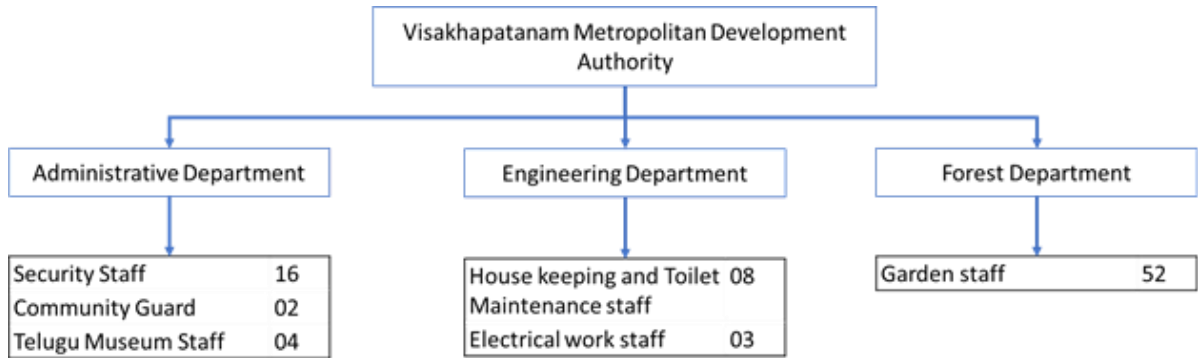
సామాజిక సహాయం	అవును	లేదు	అవును, స్పెసిఫై వివరాలు	సామాజిక నిర్వహణ NT కోలత	ధర
1. నివాస భూమి మరియు నిర్మాణం కోల్పోతున్నారా	--	√	నివాస భూమి లేదా నిర్మాణం లేదా నష్టం	NA	శూన్యం
2. వ్యవసాయ భూమి మరియు నిర్మాణాన్ని కోల్పోతున్నారా	--	√	ప్రతిపాదిత ప్రాజెక్టు సైట్లు ఎంచుకున్నవి ప్రభుత్వం కానీ వ్యవసాయ భూమి	NA	శూన్యం
3. వాణిజ్య/నష్టం ఉంటే పారిశ్రామిక/సంస్థాగత భూమి మరియు నిర్మాణం	--	√			
4. అందుకు ప్రాప్యత కోల్పోతారు సాధారణ వనరులు మరియు సౌకర్యాలు	--	√	ప్రాప్యతకు నష్టం లేదు	NA	శూన్యం
5. హోస్ట్ కమ్యూనిటీలకు నష్టాలు ఉన్నాయా?	--	√	హోస్ట్ కు నష్టం లేదు సంఘాలు	NA	శూన్యం
6. స్వదేశీ ప్రజలపై ఏమైనా ప్రభావం ఉందా?	--	√	వర్తించదు	NA	శూన్యం
7. ప్రేరేపిత అభివృద్ధి ఏదైనా ఉందా?	--	√	నిర్మాణం తప్ప మౌలిక సదుపాయాలు & పబ్లిక్ ఇతర	NA	శూన్యం

			సౌకర్యాలు లేవు పరిణామాలు		
8.భూమిని స్వాధీనం చేసుకున్నారు	--	√	ప్రభుత్వం కానీ వ్యవసాయ భూమి	NA	శూన్యం

4. సంస్థాగత అమలు ఏర్పాట్లు

సైట్ కోసం మాస్టర్ ప్లాన్ మరియు నిర్వహణ ప్రకారం అమలు చేయాల్సిన బాధ్యత విశాఖపట్నం మెట్రోపాలిటన్ రీజియన్ డెవలప్మెంట్ అథారిటీ (విఎంఆర్డిఏ) పై ఉంది. ఈ పార్క్ ను విఎంఆర్డిఏ సాధారణ ప్రజలు మరియు పర్యటకుల కోసం రూ.5/- వసూలు చేస్తున్నారు. అన్ని షాపింగ్ సంస్థలు లీజుకు ఇవ్వబడ్డాయి మరియు అదే లీజుదారుల నుండి అద్దె వసూలు చేయబడుతుంది.ఈ ఆదాయం నుండి పార్క్ నిర్వహణ కోసం ఖర్చు అవుతుంది. VMRDA చే కైలాసగిరి వద్ద నిర్వహణ మరియు నిర్వహణా నిర్మాణం క్రింది విధంగా ఉంది.

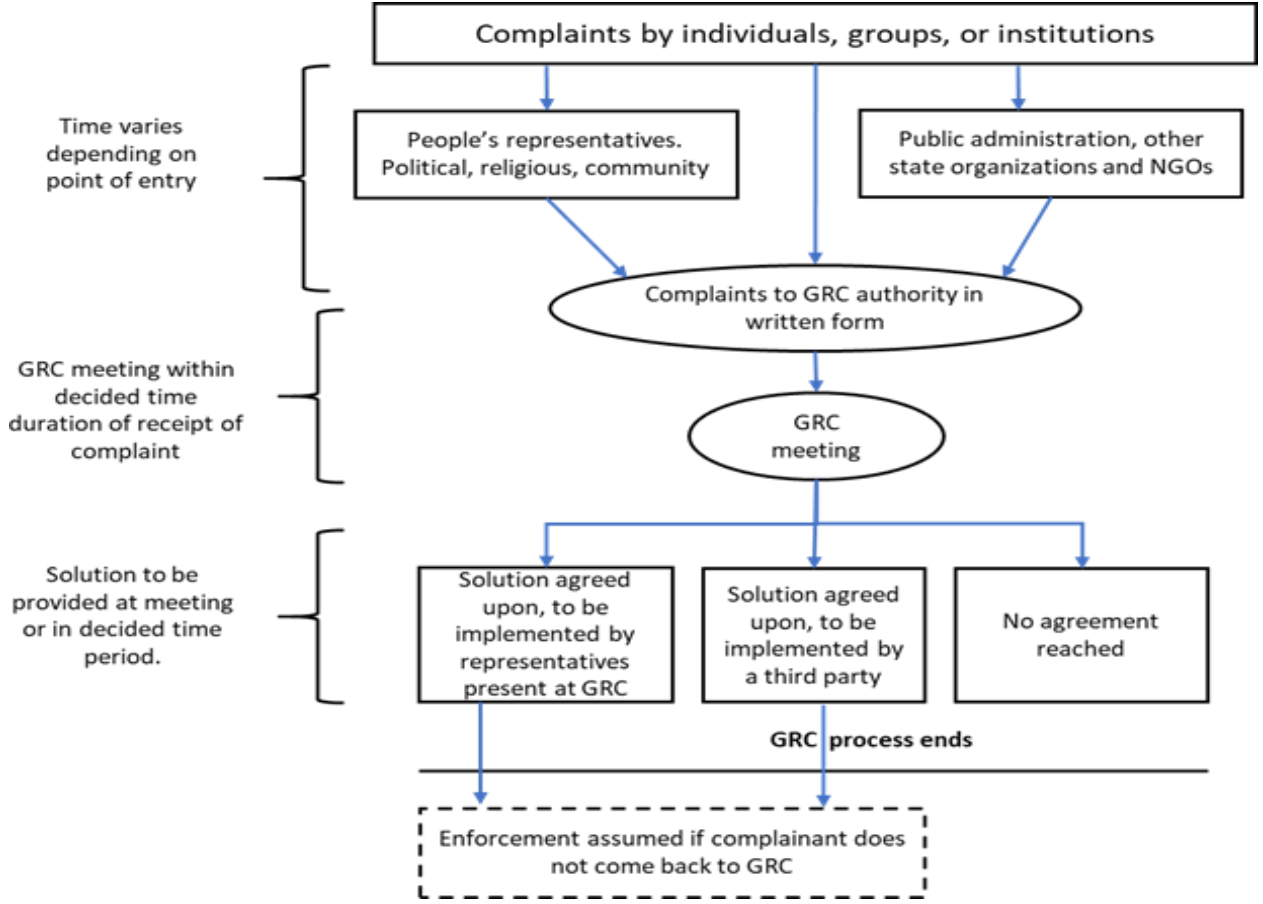
Figure 6. Existing Institutional mechanism for management of Park



1.1 ఫిర్యాదుల పరిష్కార యంత్రాంగం (GRM)

ఫిర్యాదుల పరిష్కార యంత్రాంగం అనేది పరిపాలన విభాగం లోని ఒక అంతర్భాగం. సమర్థవంతమైన ఫిర్యాదుల పరిష్కార యంత్రాంగాన్ని ఏర్పాటు చేయకపోతే ఏ పాలనా విభాగమైన జవాబుదారీ, ప్రతిస్పందించే మరియు వినియోగదారు స్నేహపూర్వకమని చెప్పుకోలేరు. నిజానికి ఫిర్యాదుల పరిష్కార విభాగమనేది ఒక సంస్థ సామర్థ్యం మరియు ప్రాభవానీ కొలవడానికి ఒక కొలబద్ధ లాంటిది. ఎందుకంటే ఇది పరిపాలన పనితీరు పట్ల ముఖ్యమైన ప్రజాభిప్రాయాన్ని తెలియజేస్తుంది.

Figure 7. Procedure for Grievance Redressal Management



7. ముగింపు

ఈ స్థలం ప్రభుత్వ యజమాన్యంలో ఉన్నందున, నివాస ప్రాంతం కానందున పునరావాసం మరియు జీవనోపాధి కోల్పోయే అవకాశం లేదు. అటువంటి శాశ్వత ప్రతికూల లేదా ప్రతికూల సామాజిక ప్రభావాలు గుర్తించబడనప్పటికీ, కొన్ని తాత్కాలిక ప్రభావాలు ఉన్నాయి. వీటి కోసం తగిన ఉపశమన ప్రాతికలు కూడా సూచించబడ్డాయి.

అన్ని సామాజిక సమస్యలు తగిన విధంగా అధ్యానం చేయబడ్డాయి మరియు వాటి ప్రభావాల పరిమాణాన్ని నిర్ధారించడానికి తగిన సాక్ష్యాలను ఉపయోగించి నిరూపించబడ్డాయి. ప్రాజెక్ట్ అమలు సమయంలో పారదర్శకతను నిర్ధారించడానికి ప్రజల మనోవేదన మరియు పబ్లిక్ నోటీస్ యొక్క సమస్యలు కూడా నివేదికలో జాగ్రత్తలు తీసుకోబడ్డాయి. నిర్మాణం, అమలు మరియు ఆపరేషన్ దశలలో ప్రాజెక్టు యొక్క పురోగతిని పర్యవేక్షించడానికి మరియు అంచనా వేయడానికి చక్కగా నిర్వచించబడిన సంస్థాగత యంత్రాంగం ఉందని నివేదిక నిర్ధారిస్తుంది.

అందువల్ల, సామాజిక ప్రభావ అంచనా నేవేదిక ఫలితాల నుండి, ఈ ప్రాజెక్ట్ “తక్కువ ప్రభావం” విభాగంలోకి వస్తుంది. మరియు ప్రజల సామాజిక పర్యావరణం పై మొత్తం సానుకూల ప్రయోజనాలను సలిగి ఉందని తేల్చారు.

ఈ ప్రాజెక్ట్ కింద భూసేకరణ లేదా జీవనోపాధి నష్టాల గురించి ఎటువంటి నేవేదిక లేదు. సానుకూల సాంఘిక ప్రభావాలు స్థానిక జనాభాకు మెరుగైన వినోద అవకాశం ఉపాధి కల్పన, పర్యాటక అడుగుజాడల కారణంగా స్థానిక ఆర్థిక వ్యవస్థ మెరుగుపడుతుంది.